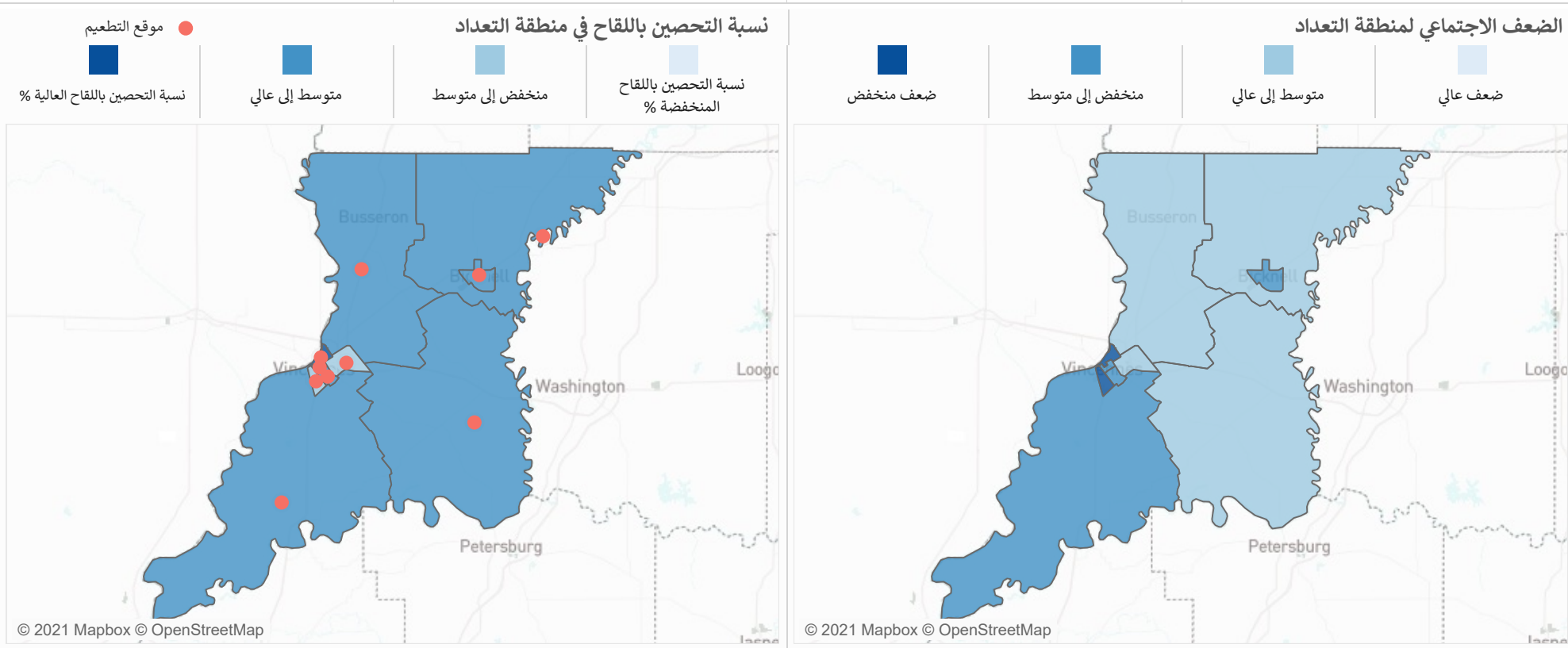


## تقرير التحصين بلقاح فيروس كورونا المستجد (كوفيد-19)

البيانات اعتبارًا من: 11/21/2021

توفر هذه الأداة لمحة أسبوعية عن الإحصائيات المحدثة للتحصين بلقاح فيروس كورونا المستجد (كوفيد-19) الخاصة بالمقاطعة للمساعدة على تحديد أماكن فرص الوصول إلى اللقاح وما ينبغي أن تركز عليه جهود التخطيط.

الذكور المحصنين تمامًا باللقاح <b>(45%) 7,814</b>	الإناث المحصنات تمامًا باللقاح <b>(52%) 8,836</b>	نسبة المحصنين تمامًا باللقاح <b>48%</b>	إجمالي المحصنين تمامًا باللقاح <b>16,687</b>
--	--	--	---



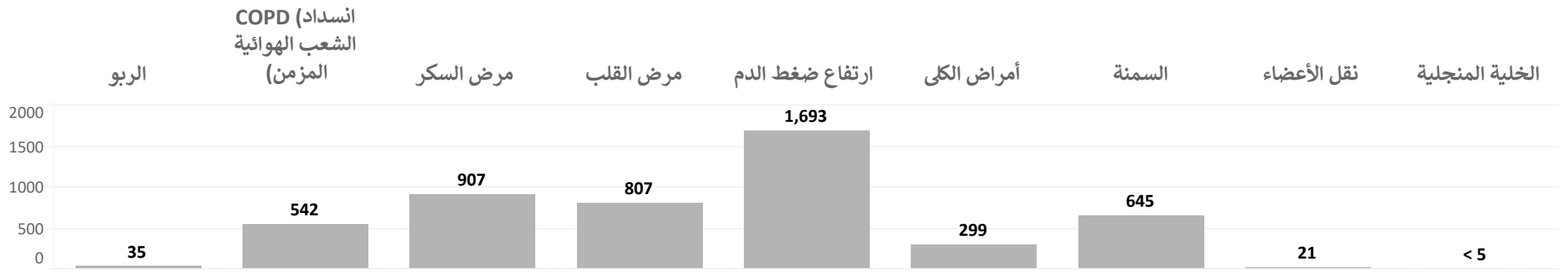
غير إسباني أو لاتيني <b>(47%) 15,947</b>	إناث غير إسبان أو لاتين <b>(52%) 8,636</b>	إسباني أو لاتيني <b>(70%) 508</b>	الأشخاص المحصنين تمامًا حسب العرق
ذكور غير إسبان أو لاتين <b>(43%) 7,288</b>	ذكور إسبان أو لاتين <b>(95%+) 387</b>	إناث إسبان أو لاتين <b>(35%) 121</b>	

عرق آخر <b>(54%) 312</b>	آسيوي <b>(53%) 176</b>	أسود أو أمريكي إفريقي <b>(20%) 210</b>	الأشخاص المحصنين تمامًا حسب العرق
الذكور <b>(62%) 197</b>	الذكور <b>(52%) 81</b>	الذكور <b>(17%) 116</b>	أبيض
الإناث <b>(42%) 110</b>	الإناث <b>(55%) 96</b>	الإناث <b>(27%) 95</b>	<b>(48%) 15,691</b>
			الذكور <b>(44%) 7,162</b>
			الإناث <b>(52%) 8,502</b>

## الحاصلين على اللقاح حسب العمر والعرق

85+	80-84	75-79	70-74	65-69	60-64	55-59	50-54	45-49	40-44	35-39	30-34	25-29	20-24	15-19	10-14	5-9	0-4		
74%	84%	85%	93%	87%	79%	65%	62%	52%	54%	50%	47%	40%	34%	28%	17%	< 5%	< 5%	الإناث	أبيض
89%	95%+	94%	90%	84%	74%	56%	51%	44%	48%	41%	36%	28%	21%	21%	14%	< 5%	< 5%	الذكور	
< 5%	< 5%	95%+	< 5%	95%+	69%	90%	75%	86%	< 5%	80%	73%	23%	13%	8%	< 5%	< 5%	< 5%	الإناث	أسود أو أمريكي إفريقي
< 5%	< 5%	< 5%	< 5%	82%	53%	47%	54%	37%	37%	16%	10%	< 5%	8%	8%	< 5%	< 5%	< 5%	الذكور	
< 5%	< 5%	< 5%	< 5%	55%	78%	95%+	79%	< 5%	48%	71%	86%	78%	< 5%	95%+	< 5%	< 5%	< 5%	الإناث	آسيوي
< 5%	< 5%	< 5%	< 5%	95%+	< 5%	95%+	< 5%	95%+	95%+	89%	95%+	76%	29%	< 5%	< 5%	< 5%	< 5%	الذكور	
< 5%	< 5%	95%+	95%+	< 5%	95%+	50%	95%+	54%	95%+	82%	95%+	76%	26%	24%	< 5%	< 5%	< 5%	الإناث	عرق آخر
< 5%	< 5%	86%	82%	95%+	95%+	95%+	73%	95%+	95%+	95%+	95%+	95%+	41%	26%	< 5%	< 5%	< 5%	الذكور	
< 5%	< 5%	< 5%	< 5%	< 5%	< 5%	69%	90%	< 5%	61%	33%	56%	80%	27%	26%	< 5%	< 5%	< 5%	الإناث	إسباني أو لاتيني
< 5%	< 5%	< 5%	95%+	89%	77%	46%	35%	79%	93%	91%	95%+	95%+	66%	30%	21%	< 5%	< 5%	الذكور	
73%	86%	85%	93%	86%	79%	65%	62%	53%	53%	51%	47%	38%	32%	27%	16%	< 5%	< 5%	الإناث	غير إسباني أو لاتيني
86%	95%+	93%	89%	84%	74%	56%	51%	43%	47%	40%	34%	28%	18%	19%	14%	< 5%	< 5%	الذكور	
75% 25%	75% 25%	75% 25%	75% 25%	75% 25%	75% 25%	75% 25%	75% 25%	75% 25%	75% 25%	75% 25%	75% 25%	75% 25%	75% 25%	75% 25%	75% 25%	75% 25%	75% 25%		

## الأمراض الموجودة عند الحاصلين على اللقاح كاملاً



مراكز السيطرة على الأمراض والوقاية منها/وكالة تسجيل المواد السامة والأمراض/برنامج البحوث والتحليل والخدمات الجغرافية المكانية.

قاعدة بيانات إنديانا في مؤشر الضعف الاجتماعي لعام 2018 من مراكز السيطرة على الأمراض والوقاية منها/وكالة تسجيل المواد السامة والأمراض. [https://www.atsdr.cdc.gov/placeandhealth/svi/data\\_documentation\\_download.html](https://www.atsdr.cdc.gov/placeandhealth/svi/data_documentation_download.html). تم الوصول إليها في 22 أبريل 2021.

للحصول على مزيد من المعلومات، يُرجى التواصل مع منسق مؤشر الضعف الاجتماعي في مراكز السيطرة على الأمراض والوقاية منها/وكالة تسجيل المواد السامة والأمراض (svi\_coordinator@cdc.gov).

مكتب تعداد الولايات المتحدة. "التقديرات السنوية للسكان المقيمين في المقاطعات حسب السن والجنس والعرق والأصل الإسباني: من 1 أبريل 2010 إلى 1 يوليو 2019 (CC-EST2019-ALLDATA) - إنديانا"

<https://www2.census.gov/programs-surveys/popest/datasets/2010-2019/counties/asrh/cc-est2019-alldata-18.csv>

تم الوصول إليها في 22 أبريل 2021.

\*الضعف الاجتماعي لمنطقة التعداد

الفئات السكانية الضعيفة اجتماعيًا عرضة للخطر بشكل خاص خلال طوارئ الصحة العامة بسبب عوامل مثل الحالة الاقتصادية الاجتماعية، أو تركيبة الأسرة، أو حالة الأقلية، أو نوعية السكن والمواصلات

والأشخاص الذين يعيشون في مناطق تُظهر ضعفًا عاليًا أكثر عرضة لمواجهة عواقب تجعل من الصعب الحصول على التحصين مقارنةً بالأشخاص الذين يعيشون في مناطق تُظهر ضعفًا. ([https://www.atsdr.cdc.gov/placeandhealth/svi/at-a-glance\\_svi.html](https://www.atsdr.cdc.gov/placeandhealth/svi/at-a-glance_svi.html)).

منخفضًا.

تم إعداد هذا التقرير بواسطة مؤسسة 'تبادل المعلومات الصحية في ولاية إنديانا' بتوجيه وتعاون من إدارة الصحة في ولاية إنديانا. والبيانات المستخدمة في هذا المشروع مأخوذة من مقدي بيانات 'شبكة إنديانا لرعاية المرضى' وموارد بيانات الصحة العامة ذات الصلة. هذا التقرير مقدم "كما هو" ولا تضمن مؤسسة 'تبادل المعلومات الصحية في ولاية إنديانا' وشركائها أي إقرارات أو ضمانات متعلقة بدقة هذا التقرير وتخلي مسؤوليتها عنها. ويتحمل المستخدم وحده مسؤولية أي استخدام أو اعتماد على هذه المعلومات.