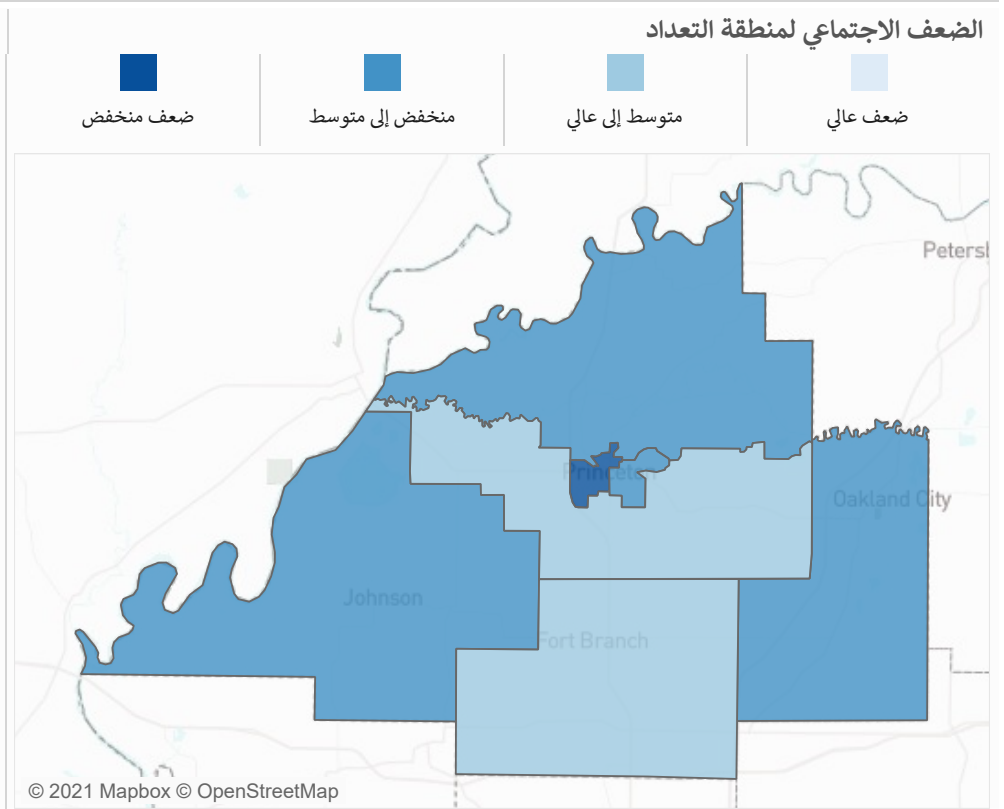
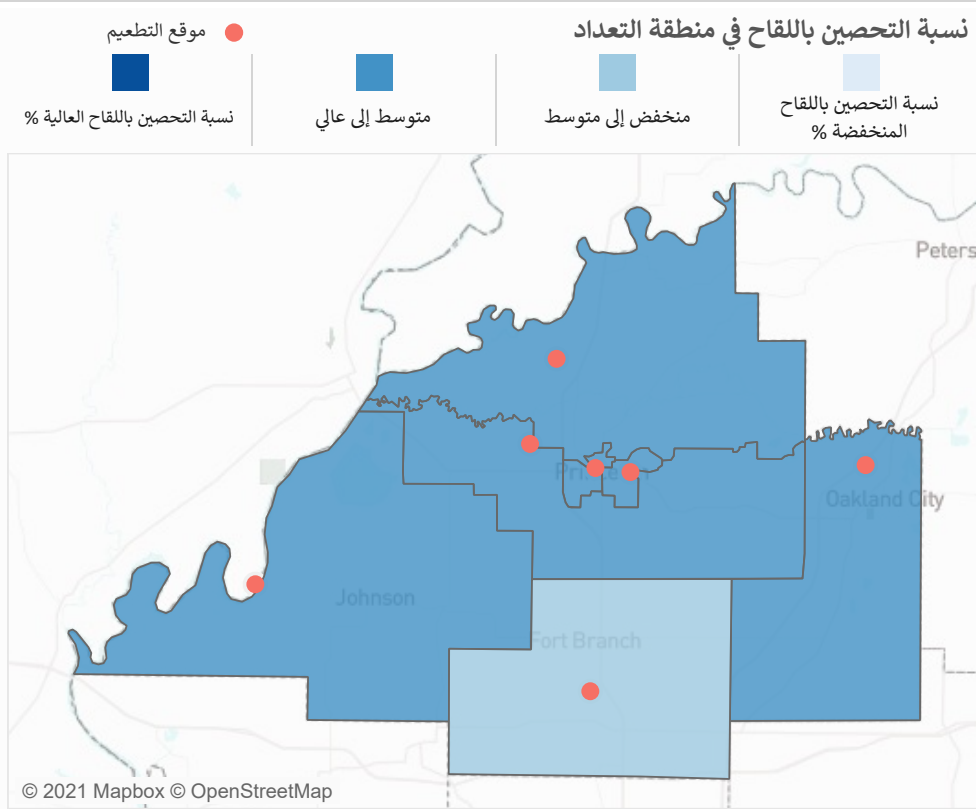


تقرير التحصين بـلقاح فيروس كورونا المستجد (كوفيد-19)

البيانات اعتبارًا من: 11/7/2021

توفر هذه الأداة لمحة أسبوعية عن الإحصائيات المحدثة للتحصين بـلقاح فيروس كورونا المستجد (كوفيد-19) الخاصة بالمقاطعة للمساعدة على تحديد أماكن فرص الوصول إلى اللقاح وما ينبغي أن تركز عليه جهود التخطيط.

الذكور المحصنين تمامًا باللقاح (49%) 7,122	الإناث المحصنات تمامًا باللقاح (54%) 7,978	نسبة المحصنين تمامًا باللقاح 52%	إجمالي المحصنين تمامًا باللقاح 15,136
--	--	--	---



غير إسباني أو لاتيني (51%) 14,632	إناث غير إسبان أو لاتين (54%) 7,812	إسباني أو لاتيني (61%) 284	الأشخاص المحصنين تمامًا حسب العرق
ذكور غير إسبان أو لاتين (47%) 6,795	ذكور إسبان أو لاتين (77%) 198	إناث إسبان أو لاتين (41%) 87	

عرق آخر (51%) 281	آسيوي (74%) 125	أسود أو أمريكي إفريقي (40%) 305	الأشخاص المحصنين تمامًا حسب العرق
الذكور (61%) 172	الذكور (82%) 49	الذكور (38%) 158	أبيض
الإناث (38%) 102	الإناث (70%) 76	الإناث (42%) 146	(51%) 14,323
			الذكور (48%) 6,667
			الإناث (55%) 7,632

الحاصلين على اللقاح حسب العمر والعرق

85+	80-84	75-79	70-74	65-69	60-64	55-59	50-54	45-49	40-44	35-39	30-34	25-29	20-24	15-19	10-14	5-9	0-4		
70%	91%	85%	95%+	85%	73%	62%	57%	49%	51%	48%	43%	33%	39%	40%	14%	< 5%	< 5%	الإناث	أبيض
63%	92%	85%	94%	85%	73%	55%	50%	36%	47%	37%	34%	29%	30%	31%	15%	< 5%	< 5%	الذكور	
< 5%	< 5%	73%	95%+	89%	72%	88%	50%	21%	75%	55%	59%	27%	36%	27%	27%	< 5%	< 5%	الإناث	أسود أو أمريكي إفريقي
< 5%	< 5%	95%+	95%+	80%	95%+	55%	49%	29%	58%	32%	27%	29%	38%	36%	< 5%	< 5%	< 5%	الذكور	
< 5%	< 5%	< 5%	< 5%	< 5%	95%+	< 5%	95%+	60%	95%+	95%+	95%+	< 5%	< 5%	95%+	< 5%	< 5%	< 5%	الإناث	آسيوي
< 5%	< 5%	< 5%	< 5%	< 5%	95%+	< 5%	< 5%	< 5%	60%	< 5%	95%+	95%+	< 5%	95%+	< 5%	< 5%	< 5%	الذكور	
< 5%	< 5%	95%+	< 5%	< 5%	56%	80%	95%+	95%+	47%	< 5%	45%	23%	33%	26%	< 5%	< 5%	< 5%	الإناث	عرق آخر
< 5%	< 5%	< 5%	75%	95%+	95%+	65%	95%+	95%+	95%+	95%+	95%+	50%	42%	20%	< 5%	< 5%	< 5%	الذكور	
< 5%	< 5%	< 5%	< 5%	86%	< 5%	< 5%	54%	60%	< 5%	43%	50%	52%	67%	55%	< 5%	< 5%	< 5%	الإناث	إسباني أو لاتيني
< 5%	< 5%	< 5%	< 5%	86%	< 5%	90%	69%	95%+	95%+	48%	95%+	67%	70%	38%	15%	< 5%	< 5%	الذكور	
70%	88%	84%	95%+	84%	73%	62%	57%	48%	52%	48%	44%	32%	38%	38%	14%	< 5%	< 5%	الإناث	غير إسباني أو لاتيني
63%	90%	85%	94%	85%	73%	54%	50%	36%	47%	37%	33%	28%	28%	30%	14%	< 5%	< 5%	الذكور	
75% 25%	75% 25%	75% 25%	75% 25%	75% 25%	75% 25%	75% 25%	75% 25%	75% 25%	75% 25%	75% 25%	75% 25%	75% 25%	75% 25%	75% 25%	75% 25%	75% 25%	75% 25%		

الأمراض الموجودة عند الحاصلين على اللقاح كاملاً

الربو	انسداد الشعب الهوائية (المزمن)	مرض السكر	مرض القلب	ارتفاع ضغط الدم	أمراض الكلى	السمنة	نقل الأعضاء	الخلية المنجية
-------	--------------------------------	-----------	-----------	-----------------	-------------	--------	-------------	----------------

مراكز السيطرة على الأمراض والوقاية منها/وكالة تسجيل المواد السامة والأمراض/برنامج البحوث والتحليل والخدمات الجغرافية المكانية.

قاعدة بيانات إنديانا في مؤشر الضعف الاجتماعي لعام 2018 من مراكز السيطرة على الأمراض والوقاية منها/وكالة تسجيل المواد السامة والأمراض. https://www.atsdr.cdc.gov/placeandhealth/svi/data_documentation_download.html. تم الوصول إليها في 22 أبريل 2021.

للحصول على مزيد من المعلومات، يُرجى التواصل مع منسق مؤشر الضعف الاجتماعي في مراكز السيطرة على الأمراض والوقاية منها/وكالة تسجيل المواد السامة والأمراض (svi_coordinator@cdc.gov).

مكتب تعداد الولايات المتحدة. "التقديرات السنوية للسكان المقيمين في المقاطعات حسب السن والجنس والعرق والأصل الإسباني: من 1 أبريل 2010 إلى 1 يوليو 2019 (CC-EST2019-ALLDATA) - إنديانا"

<https://www2.census.gov/programs-surveys/popest/datasets/2010-2019/counties/asrh/cc-est2019-alldata-18.csv>

تم الوصول إليها في 22 أبريل 2021.

*الضعف الاجتماعي لمنطقة التعداد

الفئات السكانية الضعيفة اجتماعيًا عرضة للخطر بشكل خاص خلال طوارئ الصحة العامة بسبب عوامل مثل الحالة الاقتصادية الاجتماعية، أو تركيبة الأسرة، أو حالة الأقلية، أو نوعية السكن والمواصلات

والأشخاص الذين يعيشون في مناطق تُظهر ضعفًا عاليًا أكثر عرضة لمواجهة عواقب تجعل من الصعب الحصول على التحصين مقارنةً بالأشخاص الذين يعيشون في مناطق تُظهر ضعفًا. (https://www.atsdr.cdc.gov/placeandhealth/svi/at-a-glance_svi.html).

تم إعداد هذا التقرير بواسطة مؤسسة 'تبادل المعلومات الصحية في ولاية إنديانا' بتوجيه وتعاون من إدارة الصحة في ولاية إنديانا. والبيانات المستخدمة في هذا المشروع مأخوذة من مقدي بيانات 'شبكة إنديانا لرعاية المرضى' وموارد بيانات الصحة العامة ذات الصلة. هذا التقرير مقدم "كما هو" ولا تضمن مؤسسة 'تبادل المعلومات الصحية في ولاية إنديانا' وشركائها أي إقرارات أو ضمانات متعلقة بدقة هذا التقرير وتخلي مسؤوليتها عنها. ويتحمل المستخدم وحده مسؤولية أي استخدام أو اعتماد على هذه المعلومات.